

HƯỚNG DẪN GIẢI CHI TIẾT

ĐỀ 2

I. TRẮC NGHIỆM

Câu 1. Số gồm 5 trăm triệu, 3 chục triệu, 9 chục nghìn, 7 trăm, 6 đơn vị là:

- A. 530 090 706 B. 530 900 706 C. 503 090 706 D. 503 090 076

Phương pháp

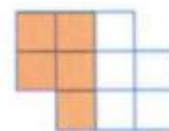
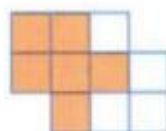
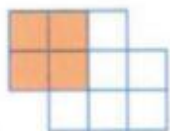
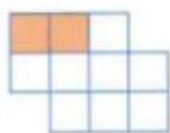
Dựa vào cách viết số có tới ba chữ số theo từng lớp, lần lượt từ lớp triệu, lớp nghìn, lớp đơn vị.

Lời giải

Số gồm 5 trăm triệu, 3 chục triệu, 9 chục nghìn, 7 trăm, 6 đơn vị là 530 090 706.

Đáp án: A

Câu 2. Hình ảnh nào biểu thị phân số $\frac{1}{2}$?



A.

B.

C.

D.

Phương pháp

Phân số chỉ số phần được tô màu có tử số là số phần được tô màu, mẫu số là số phần bằng nhau.

Lời giải

Hình ảnh biểu thị phân số $\frac{1}{2}$ là D.

Đáp án: D

Câu 3. Rút gọn phân số $\frac{64}{72}$ ta được phân số tối giản là:

- A. $\frac{16}{18}$ B. $\frac{8}{9}$ C. $\frac{5}{8}$ D. $\frac{7}{9}$

Phương pháp

- Xét xem tử số và mẫu số cùng chia hết cho số tự nhiên nào lớn hơn 1.

- Chia tử số và mẫu số cho số đó.

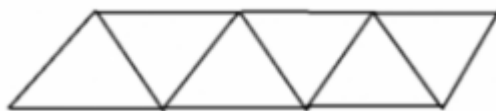
Cứ làm như thế cho đến khi nhận được phân số tối giản

Lời giải

$$\frac{64}{72} = \frac{64 : 8}{72 : 8} = \frac{8}{9}$$

Đáp án: B

Câu 4. Hình vẽ dưới đây có số hình bình hành là:



- A. 6 hình B. 8 hình C. 9 hình D. 10 hình

Phương pháp

Hình bình hành có 2 cặp cạnh đối diện song song và bằng nhau.

Lời giải

Hình vẽ bên có 9 hình bình hành.

Đáp án: C

Câu 5. Một cửa hàng có 112 m vải. Hôm qua cửa hàng bán được $\frac{3}{7}$ số mét vải. Hôm nay, cửa hàng bán được $\frac{1}{4}$ số mét vải. Hỏi sau hai ngày cửa hàng còn lại bao nhiêu mét vải?

- A. 76 m B. 48 m C. 36 m D. 64 m

Phương pháp

- Số mét vải hôm qua cửa hàng bán được = Số mét vải cửa hàng có $\times \frac{3}{7}$

- Số mét vải hôm nay cửa hàng bán được = Số mét vải cửa hàng có $\times \frac{1}{4}$

- Tìm tổng số mét vải cửa hàng bán được trong 2 ngày

Lời giải

Số mét vải hôm qua cửa hàng bán được là $112 \times \frac{3}{7} = 48$ (m)

Số mét vải hôm nay cửa hàng bán được là $112 \times \frac{1}{4} = 28$ (m)

Sau 2 ngày, cửa hàng còn lại số mét vải là $112 - (48 + 28) = 36$ (m)

Đáp án: C

Câu 6. Bố Nam đã dùng các viên gạch men hình vuông cạnh $\frac{3}{5}$ m để lát nền căn phòng của bạn ấy.

Giá 1 hộp gạch gồm 4 viên là 200 000 đồng. Tổng tiền gạch lát nền căn phòng là 2 500 000 đồng.

Vậy diện tích căn phòng của Nam (diện tích phần mạch vữa không đáng kể) là:

- A. 27 m² B. 16 m² C. 18 m² D. 24 m²

Phương pháp

- Tìm diện tích 1 viên gạch hình vuông = cạnh \times cạnh

- Tìm giá tiền của 1 viên gạch = Giá tiền của 1 hộp gạch : số viên gạch trong mỗi hộp

- Tìm số viên gạch cần để lát sàn
- Tìm diện tích căn phòng = Diện tích 1 viên gạch hình vuông x số viên gạch

Lời giải

Diện tích 1 viên gạch hình vuông là: $\frac{3}{5} \times \frac{3}{5} = \frac{9}{25}$ (m²)

Giá tiền của mỗi viên gạch là: $200\ 000 : 4 = 50\ 000$ (đồng)

Số viên gạch cần để lát sàn căn phòng là: $2\ 500\ 000 : 50\ 000 = 50$ (viên)

Diện tích căn phòng của Nam là: $\frac{9}{25} \times 50 = 18$ (m²)

Đáp án: C**II. TỰ LUẬN****Câu 1.** Đặt tính rồi tính

$$31\ 659 \times 17$$

$$115\ 669 : 37$$

Phương pháp

- Đặt tính
- Với phép nhân: Thực hiện lần lượt từ phải sang trái
- Với phép chia: Chia lần lượt từ trái sang phải

Lời giải

$$\begin{array}{r} 31659 \\ \times \quad 17 \\ \hline 221613 \\ 31659 \\ \hline 538203 \end{array}$$

$$\begin{array}{r} 115669 \overline{) 37} \\ \underline{46} \\ 96 \\ \underline{229} \\ 7 \end{array}$$

Câu 2. Tính

$$\frac{5}{11} - \frac{11}{33} = \dots\dots\dots$$

$$\frac{5}{18} : \frac{7}{6} = \dots\dots\dots$$

$$\frac{7}{12} + \frac{3}{4} \times \frac{2}{9} = \dots\dots\dots$$

$$\frac{1}{4} + \frac{5}{24} : \frac{2}{3} = \dots\dots\dots$$

Phương pháp

- Muốn cộng hoặc trừ hai phân số khác mẫu số, ta quy đồng mẫu số hai phân số đó, rồi cộng hoặc trừ hai phân số sau khi quy đồng.
- Muốn nhân hai phân số, ta lấy tử số nhân với tử số, mẫu số nhân với mẫu số.
- Muốn chia hai phân số, ta lấy phân số thứ nhất nhân với phân số đảo ngược của phân số thứ hai.
- Với biểu thức có chứa dấu ngoặc, ta thực hiện phép tính ở trong ngoặc trước.

Lời giải

$$\frac{5}{11} - \frac{11}{33} = \frac{15}{33} - \frac{11}{33} = \frac{4}{33}$$

$$\frac{5}{18} : \frac{7}{6} = \frac{5}{18} \times \frac{6}{7} = \frac{5 \times 6}{6 \times 3 \times 7} = \frac{5}{21}$$

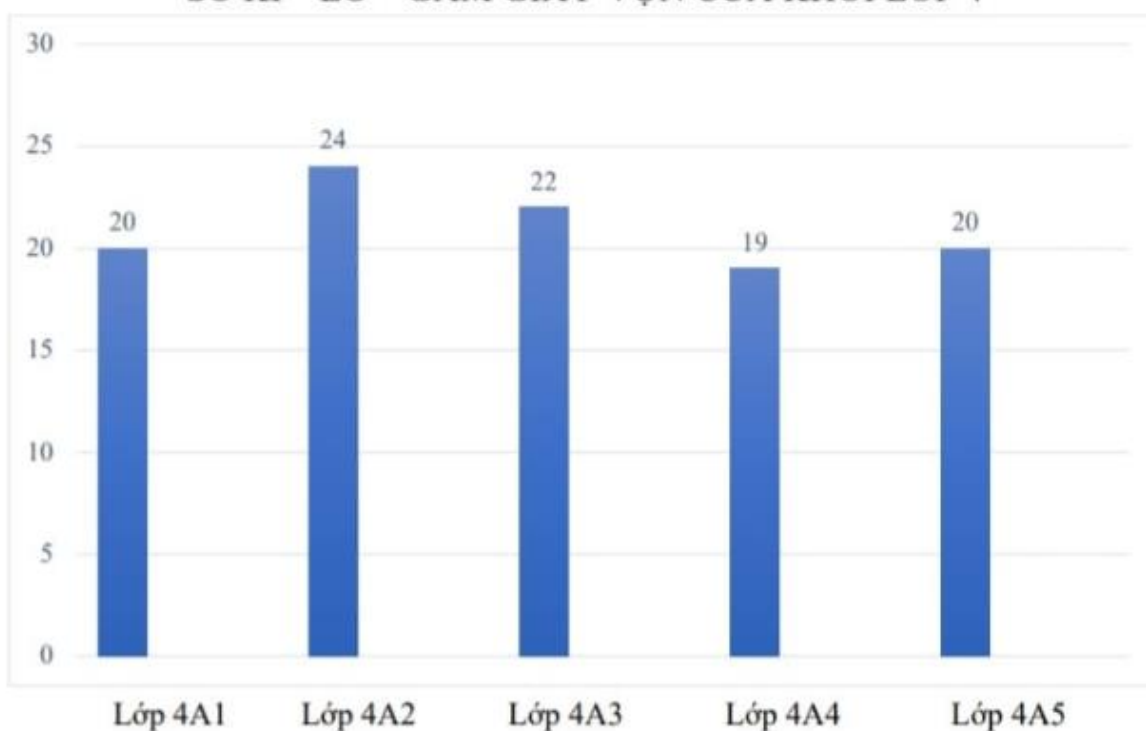
$$\frac{7}{12} + \frac{3}{4} \times \frac{2}{9} = \frac{7}{12} + \frac{1}{6} = \frac{7}{12} + \frac{2}{12} = \frac{9}{12} = \frac{3}{4}$$

$$\frac{1}{4} + \frac{5}{24} : \frac{2}{3} = \frac{1}{4} + \frac{5}{24} \times \frac{3}{2} = \frac{1}{4} + \frac{5}{16} = \frac{4}{16} + \frac{5}{16} = \frac{9}{16}$$

Câu 3. Quan sát biểu đồ và trả lời câu hỏi:

Biểu đồ cho biết số kg sách báo cũ của các lớp khối Bốn quyên góp ủng hộ học sinh vùng cao.

SỐ KI – LÔ – GAM GIẤY Vụn CỦA KHỐI LỚP 4



a) Có lớp quyên góp trên 20 kg sách báo cũ. Đó là các lớp

b) Trung bình mỗi lớp quyên góp được kg sách báo cũ.

Phương pháp

Dựa vào thông tin trên biểu đồ rồi điền số thích hợp vào chỗ trống.

Lời giải

a) Có **2** lớp quyên góp trên 20 kg sách báo cũ. Đó là các lớp **4A2, 4A3**.

b) Trung bình mỗi lớp quyên góp được $(20 + 24 + 22 + 19 + 20) : 5 = 21$ kg sách báo cũ.

Câu 4. Cô Hà có 720 m² đất trồng rau. Trung bình cứ 10 m² đất cho thu hoạch 45 kg rau. Cô Hà vừa thu hoạch được $\frac{3}{8}$ diện tích trồng rau. Hỏi cô Hà vừa thu hoạch được bao nhiêu ki-lô-gam rau?

Phương pháp

- Tìm số kg rau thu hoạch trên cả mảnh đất = Diện tích đất : 10 x 45

Tìm số kg rau cô Hà vừa thu hoạch được = số kg rau thu hoạch trên cả mảnh đất $\times \frac{3}{8}$

Lời giải

Số kg rau thu hoạch trên cả mảnh đất là:

$$720 : 10 \times 45 = 3\,240 \text{ (kg)}$$

Cô Hà vừa thu hoạch được số ki-lô-gam rau

$$3\,240 \times \frac{3}{8} = 1\,215 \text{ (kg)}$$

Đáp số: 1 215 kg rau

Câu 5. Tính bằng cách thuận tiện.

$$87 \times 16\,293 - 87 \times 6\,293$$

$$\frac{9}{14} \times \frac{3}{7} + \frac{3}{7} \times \frac{5}{14} - \frac{2}{7}$$

Phương pháp

Áp dụng công thức:

$$a \times b - a \times c = a \times (b - c)$$

$$a \times b + a \times c = a \times (b + c)$$

Lời giải

$$\begin{aligned} 87 \times 16\,293 - 87 \times 6\,293 &= 87 \times (16\,293 - 6\,293) \\ &= 87 \times 10\,000 \\ &= 870\,000 \end{aligned}$$

$$\frac{9}{14} \times \frac{3}{7} + \frac{3}{7} \times \frac{5}{14} - \frac{2}{7} = \frac{3}{7} \times \left(\frac{9}{14} + \frac{5}{14} \right) - \frac{2}{7} = \frac{3}{7} \times 1 - \frac{2}{7} = \frac{1}{7}$$